

MANUEL TECHNIQUE

Maxwell® CSC : manuel de configuration de la tablette



Maxwell® CSC : manuel de configuration de la tablette

Toute la documentation technique est disponible à l'adresse : www.promega.com/protocols/
 Veuillez consulter ce site Internet pour vérifier que vous utilisez la version la plus à jour de ce manuel technique.
 Si vous avez des questions sur l'utilisation de ce système, veuillez contacter le service technique de Promega à l'adresse suivante : techserv@promega.com.

1. Appareil Maxwell® CSC et tablette.....	2
2. Glossaire	3
3. Configuration des paramètres date et heure.....	5
4. Configuration des paramètres de langue.....	8
5. Gestion des comptes utilisateurs Windows® locaux.....	12
5.A. Création de comptes utilisateurs Windows® locaux	12
5.B. Suppression d'un compte utilisateur Windows® local	17
5.C. Changer l'apparence de l'écran du bureau pour les nouveaux comptes utilisateurs Windows®	22
6. Gestion des niveaux d'accès au logiciel Maxwell® CSC d'un compte utilisateur Windows®	23
6.A. Affectation d'un compte à un groupe de niveau d'accès Promega	23
6.B. Suppression d'un compte d'un groupe de niveau d'accès Promega.....	29
7. Gestion du compte actuellement actif.....	32
8. Arrêt et redémarrage.....	34
9. Connexion à un réseau.....	35
10. Ajout d'une imprimante réseau	37
11. Résumé des changements.....	39

1. Appareil Maxwell® CSC et tablette

L'appareil Maxwell® CSC est contrôlé par le logiciel Maxwell® CSC sur une tablette à écran tactile, fournie avec le système. Ce document décrit l'installation et les options de configuration de la tablette accompagnant le système Maxwell® CSC.



Votre service informatique ou l'administrateur du site est tenu de configurer la tablette selon les règles et procédures applicables à votre établissement. Les consignes suivantes sont présentées à l'intention de votre service informatique ou établissement. Les consignes suivantes sont présentées à l'intention de votre service informatique ou administrateur.

Nous vous recommandons de ne pas charger d'autres programmes sur la tablette, car ceux-ci peuvent interférer avec le fonctionnement de l'appareil.

Certaines institutions exigent qu'un logiciel antivirus soit installé sur les ordinateurs situés au sein de l'institution. Si vous installez un programme antivirus, veillez à le configurer de façon à ce que les mises à jour soient manuelles et non pas automatiques.

Les logiciels antivirus ralentissent le fonctionnement de la tablette et ont un effet sur le traitement des échantillons par l'appareil Maxwell® CSC.

Autres recommandations :

- Désactiver les mises à jour automatiques de Windows® et les recherches de virus.
- Désactiver les réglages d'arrêt automatique, de mode veille ou veille prolongée.
- Désactiver l'option « Fast Startup » (Démarrage rapide). Mettre le bouton d'alimentation sur Shut Down (Arrêter) plutôt que sur Sleep (Veille).
- Désactiver les autres logiciels à démarrage automatique ou manuel qui pourraient utiliser une partie des ressources de la tablette en cours d'opération.
- Veiller à ce qu'aucune politique de domaine n'annule les réglages décrits ci-dessus.

Remarque : la tablette fournie avec le système Maxwell® CSC a déjà été configurée selon les paramètres ci-dessus.

En fonction des politiques en matière d'informatique de votre établissement, vous pourriez être en mesure ou non de configurer ou de changer les paramètres de la tablette si elle est connectée au domaine réseau de votre site. Ne chargez aucun autre programme sur la tablette, car ceux-ci peuvent interférer avec le fonctionnement de l'appareil.

Lors de votre première utilisation de l'appareil Maxwell® CSC et de la tablette, vous devez vérifier la configuration des options suivantes. Si nécessaire, les paramètres peuvent être changés plus tard en suivant les mêmes instructions.

Les informations fournies dans le présent document ne prétendent pas être un ensemble unique d'instructions pour l'installation et la configuration de la tablette. Ces instructions sont plutôt destinées à être utilisées comme descriptions ponctuelles de la manière de configurer diverses options dans l'environnement de la tablette. Il vous incombe de suivre les instructions qui sont applicables à votre site particulier.

2. Glossaire

Cette section décrit les termes et actions courantes du système d'exploitation Windows® 10, à l'intention des utilisateurs pour qui ce système n'est pas familier.

Écran « Lock » (de verrouillage) : une fois que les comptes d'utilisateurs Windows® avec protection par mot de passe ou domaine réseau ont été configurés sur la tablette, les utilisateurs doivent se connecter sur la tablette pour accéder au logiciel Maxwell® CSC. Lorsque la tablette est mise en marche, redémarrée ou verrouillée, l'écran de verrouillage s'affiche. Glissez votre doigt du bas de l'écran de verrouillage vers le haut pour accéder aux comptes d'utilisateurs Windows® actuellement configurés sur le système, puis sélectionnez un compte pour vous connecter.

Scroll (Faire défiler) : bien que plusieurs entrées tactiles aient été incorporées dans Windows® 10 pour les appareils tactiles, une fonction que nous utiliserons souvent dans ce manuel est le « scrolling » (défilement). Pour faire défiler une zone, placez votre doigt sur l'écran dans la zone voulue et déplacez votre doigt dans la direction selon laquelle vous souhaitez déplacer les éléments sur l'écran.

Touch (Interaction tactile) : sur un appareil tactile comme la tablette à écran tactile fournie avec le Maxwell® CSC, le fait d'appuyer sur un élément équivaut à faire un clic gauche avec la souris sur un PC standard. Lorsque les instructions vous invitent à appuyer sur un élément, tapez-le doucement avec votre doigt puis retirez immédiatement votre doigt.

Double-Touch (Double appui) : sur un appareil tactile comme la tablette à écran tactile fournie avec le Maxwell® CSC, un double appui sur un élément est équivalent à un double-clic avec la souris sur un PC standard. Lorsque les instructions vous invitent à faire un double appui sur un élément, tapez-le deux fois doucement et rapidement avec votre doigt puis retirez immédiatement votre doigt.

Touch and Hold (Maintenir appuyé) : sur un appareil tactile comme la tablette à écran tactile fournie avec le Maxwell® CSC, le fait d'appuyer longuement sur un élément équivaut à faire un clic droit avec la souris sur un PC standard. Lorsque les instructions vous invitent à maintenir un élément appuyé, placez votre doigt dessus et maintenez-le pendant environ 2 secondes. Après 2 secondes, un carré se forme autour de l'élément et le menu contextuel de ce dernier s'affiche.

Swipe (Balayer) : l'accès à la barre des tâches au bas de l'écran de la tablette nécessite un mouvement de balayage (swipe). Placez votre doigt juste en-dessous du bas de l'écran, puis glissez votre doigt vers le haut pour faire un balayage vers le haut.

Stylet : votre système Maxwell® CSC est fourni avec un stylet. Celui-ci permet de réaliser toutes les actions d'appui et de balayage décrites dans le présent manuel. Ce stylet facilite les interactions sur les écrans tactiles de la tablette qui présentent des petites cases à cocher et d'autres éléments de petite taille.

Écran « Desktop » (Écran du bureau) : l'écran « Desktop » (bureau) (Figure 1) est le point de départ des instructions fournies dans ce document. On peut accéder à la Taskbar (barre des tâches) au bas de l'écran du bureau en faisant un balayage vers le haut depuis le bas de l'écran. La barre des tâches comporte des icônes qui permettent d'accéder aux diverses fonctions décrites dans ce document. Le bouton **Start (Démarrer)** et le bouton **Search (Rechercher)** se situent à gauche de la barre des tâches. Le bouton **Wi-Fi** et le bouton **Keyboard (Clavier)** se situent à droite de la barre des tâches. Ces boutons seront mentionnés tout au long de ce document.

Remarque : si la barre des tâches n'apparaît pas lorsque vous faites un balayage vers le haut depuis le bas de l'écran, tapez sur n'importe quelle autre partie de l'écran, puis recommencez le balayage vers le haut depuis le bas de l'écran.

2. Glossaire (suite)



155847A

Figure 1. L'écran du bureau. La barre des tâches se situe au bas de l'écran du bureau. Pour accéder aux options et paramètres présentés dans ce document, vous utiliserez les boutons **Start (Démarrer)**, **Search (Rechercher)**, **Wi-Fi**, et **Keyboard (Clavier)** dans la barre des tâches. Faites un balayage vers le haut depuis le bas de l'écran pour afficher la barre des tâches.

Start Menu (Menu Démarrer) : Le menu Démarrer (Figure 2) est le point d'accès principal des paramètres et fonctions de la tablette. Les boutons **Accounts (Comptes)**, **Settings (Paramètres)** et **Power (Alimentation)** se trouvent à gauche du menu Démarrer.

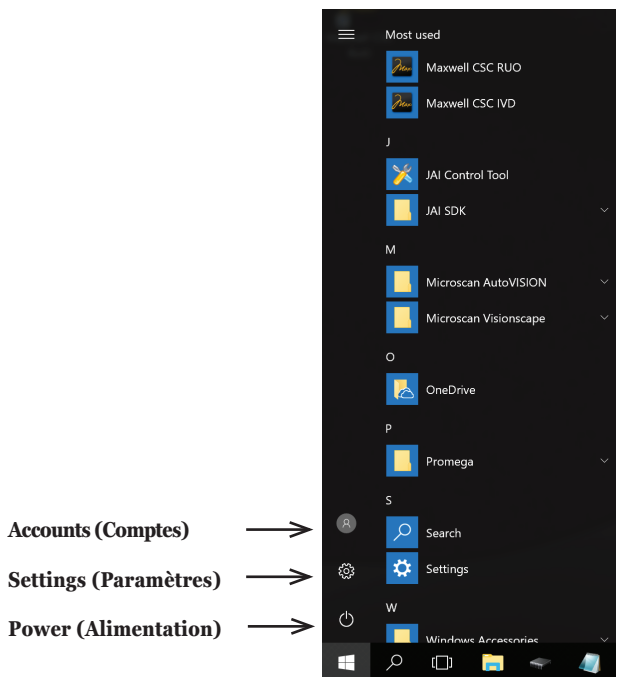


Figure 2. Le menu Start (Démarrer). Les boutons **Accounts (Comptes)**, **Settings (Paramètres)** et **Power (Alimentation)** sont affichés à gauche du menu Démarrer.

3. Configuration des paramètres date et heure

La date et l'heure réglées sur la tablette sont utilisées dans les rapports de l'appareil et dans le journal d'exécution de l'appareil pour indiquer à quel moment une fonction a été exécutée sur l'appareil Maxwell® CSC. Ces instructions sont destinées à être utilisées lorsque le système Maxwell® CSC fonctionne comme appareil autonome (c.-à-d. non connecté à un domaine réseau). Pour vous connecter au domaine Internet de votre site, consultez votre service informatique et suivez les instructions de la Section 9, Connexion à un réseau. Lorsqu'elle est connectée à un domaine réseau, la tablette prend les paramètres de date et d'heure précisés par le domaine.

Remarque : si la tablette est connectée au domaine Internet de votre site, votre service informatique doit être consulté concernant les paramètres de date et d'heure. Ne suivez **pas** ces instructions si la tablette est connectée au domaine réseau de votre site.

1. Fermez le logiciel Maxwell® CSC s'il est ouvert. Si vous ne vous trouvez pas sur l'écran d'accueil, appuyez sur le bouton **Home (Accueil)** dans le coin supérieur gauche de l'interface utilisateur. Appuyez sur la **croix** dans le coin supérieur gauche de l'écran, puis confirmez que vous souhaitez quitter le logiciel.
2. À partir de l'écran « Desktop » (Bureau), faites un balayage vers le haut depuis le bas de l'écran pour afficher la barre des tâches, puis appuyez sur le bouton **Start (Démarrer)** à gauche de la barre des tâches. Appuyez sur le bouton **Settings (Paramètres)** afin d'ouvrir l'écran « Windows Settings » (Paramètres Windows, Figure 3).
3. Appuyez sur le bouton **Time & language (Heure et langue)** sur l'écran « Windows Settings » (Paramètres Windows) pour ouvrir l'écran « Heure et langue » (Figure 4).

3. Configuration des paramètres date et heure (suite)

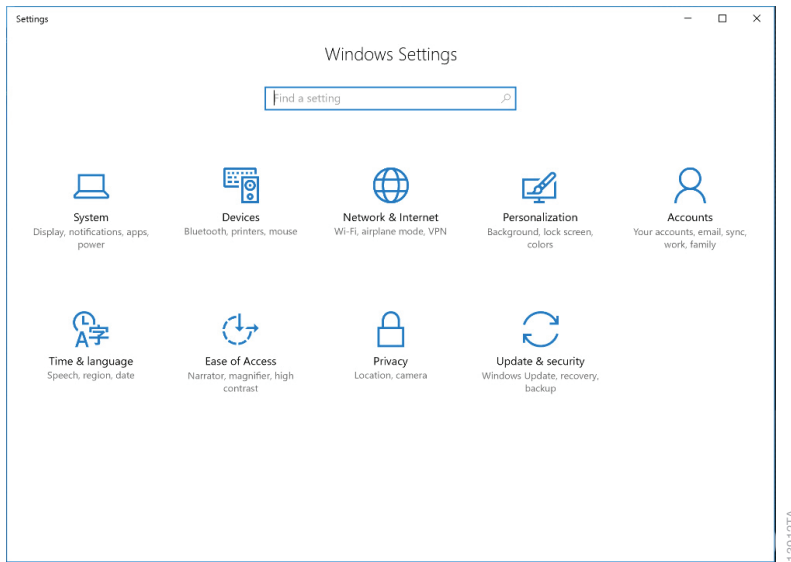


Figure 3. L'écran « Windows® Settings » (Paramètres Windows®). L'écran « Windows Settings » (Paramètres Windows) donne accès à plusieurs fonctions qui peuvent être utilisées pour configurer les options et paramètres de la tablette.

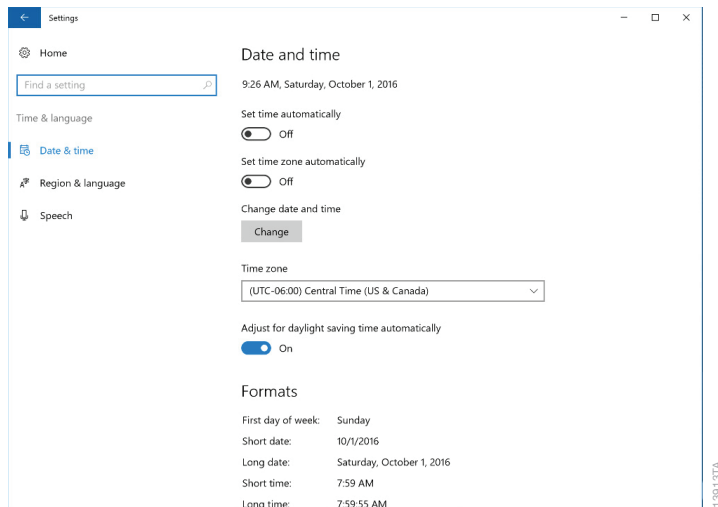


Figure 4. L'écran « Time & language » (Heure et langue). Les paramètres de date et heure peuvent être modifiés depuis cet écran.

4. L'écran « Date et heure » affiche les paramètres de date, d'heure, de fuseau horaire et des heures d'été de la tablette. Vérifiez que les réglages correspondent à la date, à l'heure, au fuseau horaire et aux heures d'été de votre région.

Changement des paramètres de fuseau horaire et des heures d'été

5. Utilisez le menu déroulant sous la mention *Time Zone (Fuseau horaire)* pour sélectionner le fuseau horaire adapté à votre région.
6. En dessous du menu déroulant de réglage du fuseau horaire se situe un commutateur **Adjust for daylight saving time automatically (Régler automatiquement sur l'heure d'été)**. Si votre région suit l'heure d'été, assurez-vous que ce commutateur se trouve bien en position « on » ; dans le cas contraire, réglez-le sur « off ».

Réglage de la date et de l'heure

7. Si la date et l'heure indiquées dans l'écran « Heure et langue » ne correspondent toujours pas à la date et heure de votre région, vérifiez d'abord que le commutateur sous la mention *Set Time Automatically (Régler l'heure automatiquement)* est bien en position « off », puis appuyez sur le bouton **Change (Changer)** sous la mention *Change date and time (Changer la date et l'heure)*.
8. Sur l'écran « Change date and time » (Changer la date et l'heure, Figure 5), utilisez les menus déroulants pour sélectionner la date et l'heure de votre région.
9. Une fois que vous êtes satisfait(e) des paramètres de date et heure, appuyez sur le bouton **Changer** pour les enregistrer. Si vous souhaitez annuler vos modifications, appuyez sur le bouton **Cancel (Annuler)**.
10. Vous serez alors renvoyé(e) à l'écran « Date et heure ». Appuyez sur la **croix** dans le coin supérieur droit de l'écran pour retourner à l'écran du bureau.

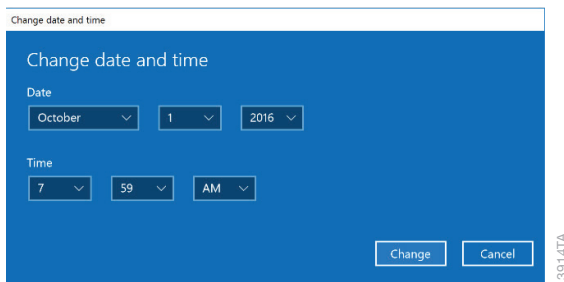


Figure 5. Ajustement de la date et de l'heure. Utilisez les menus déroulants sur l'écran « Change date and time » (Changer la date et l'heure) pour sélectionner la date et l'heure affichées sur votre tablette.

4. Configuration des paramètres de langue

Les paramètres de langue de la tablette sont utilisés pour choisir les paramètres de langue du logiciel Maxwell® CSC. Suivez les instructions ci-dessous pour changer la langue affichée dans le logiciel Maxwell® CSC.

REMARQUE : si la tablette est connectée au domaine Internet de votre site, votre service informatique doit être consulté concernant les paramètres de langue. Ne suivez pas ces instructions si la tablette est connectée au domaine réseau de votre site.

1. Fermez le logiciel Maxwell® CSC s'il est ouvert. Si vous ne vous trouvez pas sur l'écran d'accueil, appuyez sur le bouton **Home (Accueil)** dans le coin supérieur gauche de l'interface utilisateur. Appuyez sur la **croix** dans le coin supérieur gauche de l'écran, puis confirmez que vous souhaitez quitter le logiciel.
2. Avant de changer la langue affichée dans le logiciel Maxwell® CSC, téléchargez le « language pack installer » (programme d'installation du module linguistique) pour la langue voulue sur le site : **www.promega.com/resources/software-firmware/maxwell-csc-language-pack**. Transférez ensuite le programme d'installation du module linguistique au bureau de la tablette. Faites un double appui sur le programme d'installation et suivez les instructions à l'écran pour installer le module linguistique Maxwell® CSC.
3. À partir de l'écran « Desktop » (Bureau), faites un balayage vers le haut depuis le bas de l'écran pour afficher la barre des tâches, puis appuyez sur le bouton **Start (Démarrer)** à gauche de la barre des tâches. Choisissez l'icône **Settings (Paramètres)** afin d'ouvrir l'écran « Windows® Settings » (Paramètres Windows®).
4. Appuyez sur le bouton **Time & language (Heure et langue)** sur l'écran « Paramètres Windows® » pour ouvrir l'écran « Heure et langue » (Figure 6).

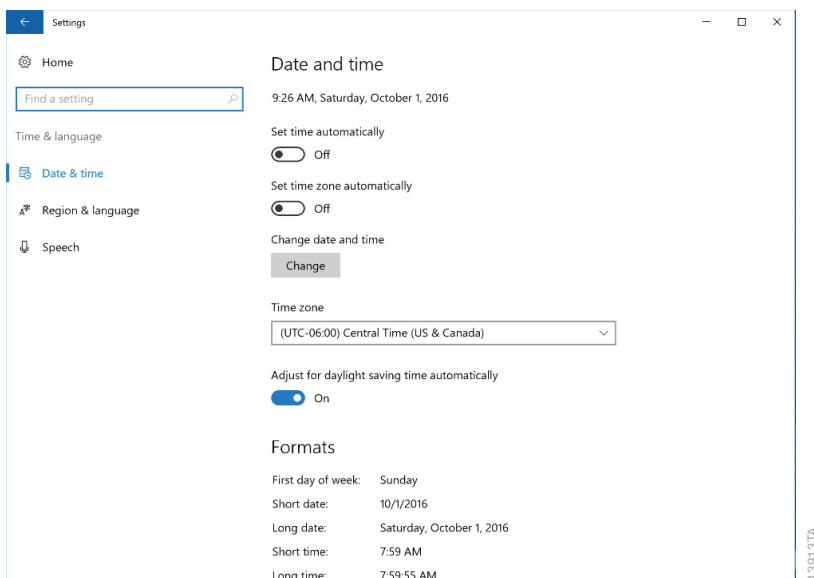


Figure 6. L'écran « Time & language » (Heure et langue). Cet écran est utilisé pour régler les paramètres d'heure et de langue de la tablette.

5. Appuyez sur le bouton **Region & language (Région et langue)** à gauche de l'écran « Date et heure » pour accéder aux paramètres de région et de langue (Figure 7).

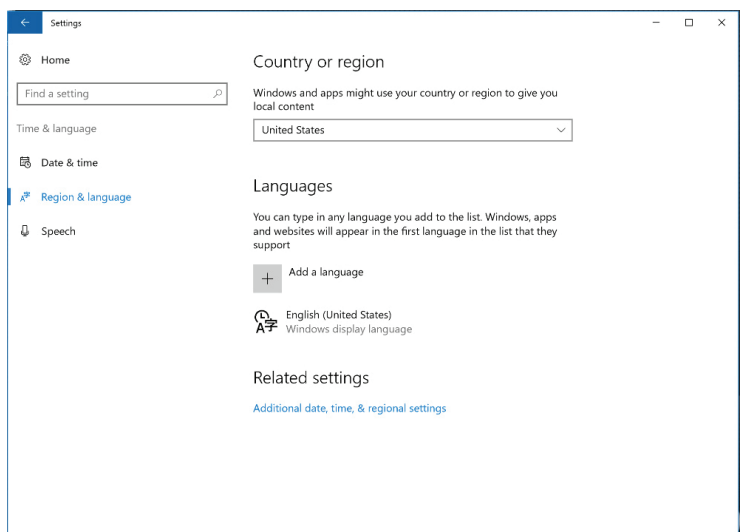


Figure 7. L'onglet Region & language (Région et langue). Situé sur l'écran « Heure et langue », l'onglet Région et langue peut être utilisé pour changer les paramètres liés aux langues affichées dans les applications et sur la tablette.

6. Appuyez sur le bouton **Additional date, time, & regional settings** (Paramètres de date, d'heure et régionaux supplémentaires) en bas de l'écran pour ouvrir l'écran « Clock, Language, and Region » (Horloge, langue et région, Figure 8).

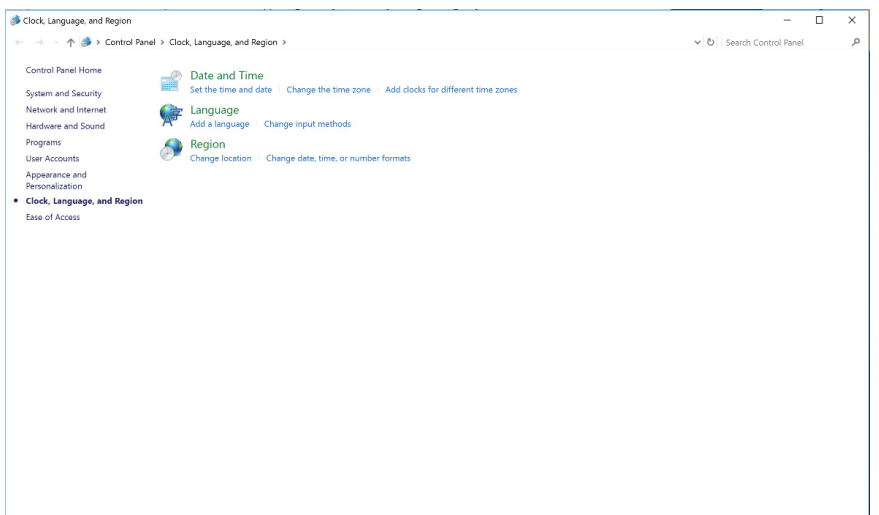


Figure 8. L'écran « Clock, Language, and Region » (Horloge, langue et région). Divers paramètres pour régler l'heure, la langue et les formats des nombres peuvent être modifiés depuis cet écran.

4. Configuration des paramètres de langue

7. Sous la mention *Region* (Région), appuyez sur le bouton **Change date, time, or number formats** (Modifier les formats de date, d'heure ou de nombre) pour ouvrir l'écran « Region » (Figure 9).

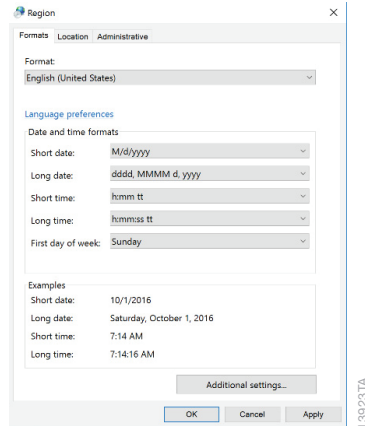


Figure 9. L'écran « Region » (Région). Dans cet écran, sélectionnez la langue à afficher dans le logiciel Maxwell® CSC à l'aide du menu déroulant sous la mention *Format*.

8. Un menu déroulant sous la mention *Format*: se situe vers le haut de l'écran « Région ». Utilisez ce menu déroulant pour sélectionner la langue que vous souhaitez utiliser dans logiciel Maxwell® CSC. Si la langue comporte plusieurs variantes régionales, choisissez celle qui correspond au pays où cette langue est parlée. Par exemple, l'allemand comporte des variantes régionales pour l'Autriche, la Belgique, l'Allemagne, le Liechtenstein, le Luxembourg et la Suisse. Pour afficher le logiciel Maxwell® CSC en allemand, sélectionnez l'élément German (Germany) [Allemand (Allemagne)] dans la liste.
9. Après avoir sélectionné la langue dans le menu déroulant, appuyez sur le bouton **OK** pour accepter cette modification ou sur le bouton **Cancel (Annuler)** pour supprimer les modifications éventuelles de la langue.
10. Appuyez sur la **croix** dans le coin supérieur droit de l'écran « Horloge, langue et région » pour fermer ce dernier. Appuyez sur la **croix** dans le coin supérieur droit de l'écran « Heure et langue » pour fermer ce dernier.

11. Sur l'écran de bureau, faites un double appui sur l'icône **Maxwell® CSC IVD ou Maxwell® CSC RUO** pour ouvrir le logiciel Maxwell® CSC et confirmer que la langue choisie est désormais affichée. Si ce n'est pas le cas, vérifiez que le module linguistique du logiciel Maxwell® CSC de la langue voulue a bien été installé.
 - a. À partir de l'écran de bureau, faites un balayage vers le haut depuis le bas de l'écran pour afficher la barre des tâches, puis appuyez sur le bouton **Start (Démarrer)** à gauche de la barre des tâches. Choisissez l'icône **Settings (Paramètres)** afin d'ouvrir l'écran « Windows Settings » (Paramètres Windows).
 - b. Appuyez sur le bouton **System (Système)** sur l'écran « Windows Settings » (Paramètres Windows) pour ouvrir l'écran « Système ».
 - c. Dans le menu de gauche de cet écran, appuyez sur le bouton **Apps & features (Applications et fonctionnalités)** pour afficher les paramètres correspondants (Figure 10).
 - d. Les modules linguistiques installés du logiciel Maxwell® CSC figureront dans la liste de l'onglet Apps & features (Applications et fonctionnalités) de l'écran Paramètres système.
 - e. Appuyez sur la **croix** dans le coin supérieur droit de l'écran « Système » pour fermer ce dernier.
 - f. Si le module linguistique voulu du logiciel Maxwell® CSC n'est pas installé, recommencez l'étape 1 de cette section et à l'étape 2, téléchargez le module linguistique en question sur le site : **www.promega.com/resources/software-firmware/maxwell-csc-language-pack**.
 - g. Si le module linguistique voulu est installé, passez en revue les instructions de cette section. Si votre langue ne s'affiche toujours pas dans logiciel Maxwell® CSC, veuillez contacter le service technique de Promega pour obtenir de l'aide.

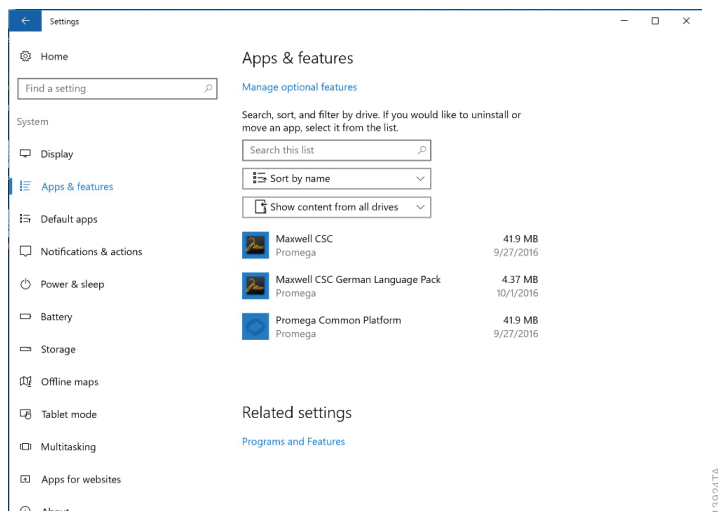


Figure 10. Les paramètres système Apps & features (Applications et fonctionnalités). Les modules linguistiques installés figurent dans la liste dans l'onglet Apps & features (Applications et fonctionnalités) de l'écran Paramètres système.

5. Gestion des comptes utilisateurs Windows® locaux

La définition des utilisateurs et de leur niveau d'accès au logiciel Maxwell® CSC se fait en affectant les comptes au sein du système d'exploitation Windows® à l'un des deux groupes d'accès Promega. Les sections ci-dessous décrivent les procédures requises pour ajouter et supprimer des comptes d'utilisateurs locaux Windows®, qui peuvent ensuite être affectés à un groupe de niveau d'accès donné pour le logiciel Maxwell® CSC. Les instructions pour ajouter et supprimer des comptes d'utilisateurs locaux Windows® sont destinées à être utilisées lorsque le système Maxwell® CSC fonctionne comme appareil autonome (c.-à-d. non connecté à un domaine réseau). Pour vous connecter au domaine Internet de votre site, consultez votre service informatique et suivez les instructions de la Section 9, Connexion à un réseau.

Lorsque votre système Maxwell® CSC est expédié, la tablette est configurée avec un compte d'utilisateur Windows® appelé « User ». Ce compte n'est pas protégé par mot de passe et est configuré de telle sorte qu'il a un accès de niveau administrateur tant pour Windows® que pour le logiciel Maxwell® CSC.

Remarque : si la tablette est connectée au domaine Internet de votre site, votre service informatique doit être consulté concernant la procédure à suivre pour ajouter ou supprimer des utilisateurs. Ne suivez **pas** ces instructions si des comptes du domaine de votre entreprise sont utilisés pour accéder à la tablette.

5.A. Création de comptes utilisateurs Windows® locaux

Si le système Maxwell® CSC fonctionne comme appareil autonome (c.-à-d. non connecté à un domaine réseau), vous pouvez créer des comptes utilisateurs Windows® locaux sur la tablette pour chaque utilisateur du système. Pour créer un nouvel utilisateur dans le logiciel Maxwell® CSC, vous devrez d'abord créer un nouveau compte Windows® 10, puis l'affecter à l'un des groupes de niveau d'accès du logiciel Maxwell® CSC. Vous trouverez ci-dessous des instructions pour créer un nouveau compte local dans le système d'exploitation Windows® 10.

Remarques :

1. Si la tablette est connectée au domaine Internet de votre site, votre service informatique doit être consulté concernant la procédure à suivre pour ajouter des utilisateurs au domaine qui peuvent être utilisés sur la tablette. Ne suivez pas ces instructions pour créer un nouveau compte local sur la tablette si des comptes du domaine de votre entreprise sont utilisés pour accéder à la tablette.
2. Seul un compte utilisateur Windows® avec accès de niveau administrateur dans Windows® peut créer des nouveaux comptes locaux dans le système d'exploitation Windows®.

Création de comptes utilisateurs Windows® locaux

1. Fermez le logiciel Maxwell® CSC s'il est ouvert. Si vous ne vous trouvez pas sur l'écran d'accueil, appuyez sur le bouton **Home (Accueil)** dans le coin supérieur gauche de l'interface utilisateur. Appuyez sur la **croix** dans le coin supérieur gauche de l'écran, puis confirmez que vous souhaitez quitter le logiciel.
2. À partir de l'écran « Desktop » (Bureau), faites un balayage vers le haut depuis le bas de l'écran pour afficher la barre des tâches, puis appuyez sur le bouton **Start (Démarrer)** à gauche de la barre des tâches. Choisissez l'icône **Settings (Paramètres)** afin d'ouvrir l'écran « Windows Settings » (Paramètres Windows, Figure 11).

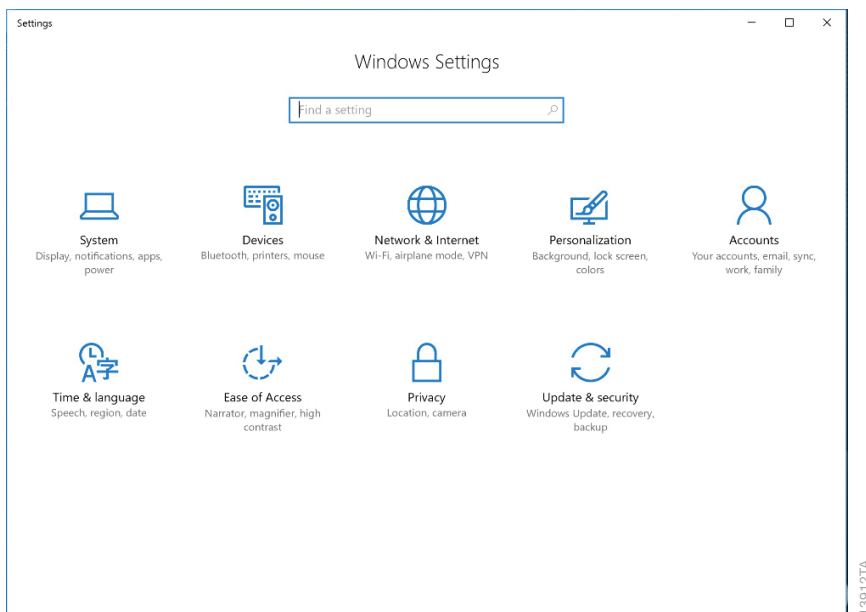


Figure 11. L'écran « Windows Settings » (Paramètres Windows). L'écran « Windows Settings » (Paramètres Windows) donne accès à plusieurs fonctions qui peuvent être utilisées pour configurer les options et paramètres de la tablette.

5.A. Création de comptes utilisateurs Windows® locaux (suite)

3. Appuyez sur le bouton **Accounts (Comptes)** sur l'écran « Paramètres Windows® » pour ouvrir l'écran « Accounts » (Comptes) (Figure 12).

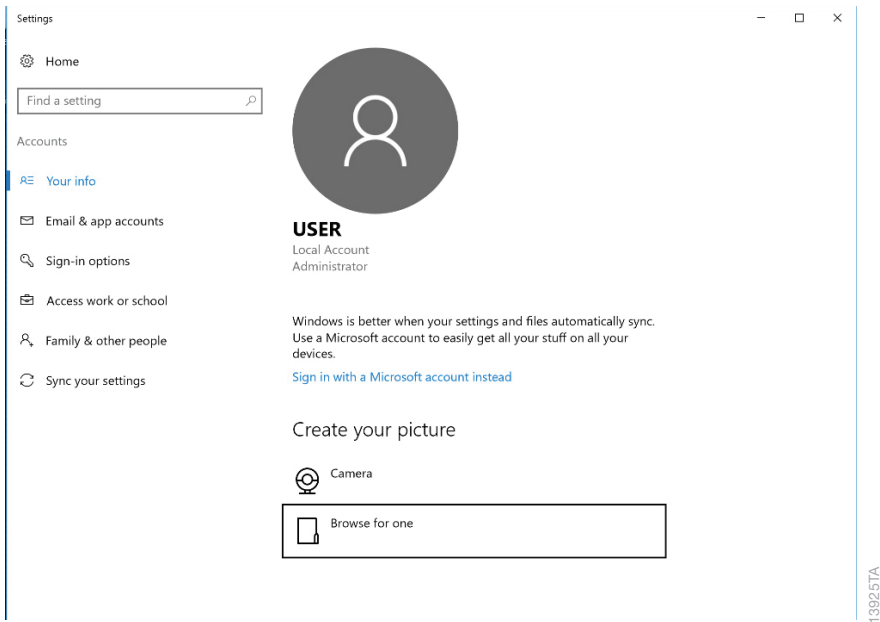


Figure 12. L'écran « Accounts » (Comptes). Les paramètres liés aux comptes utilisateurs Windows® peuvent être gérés à partir de l'écran « Accounts » (Comptes).

4. Dans la liste à gauche de l'écran, appuyez sur le bouton **Family & other people (Famille et autres utilisateurs)** pour afficher les paramètres du compte de la tablette (Figure 13).

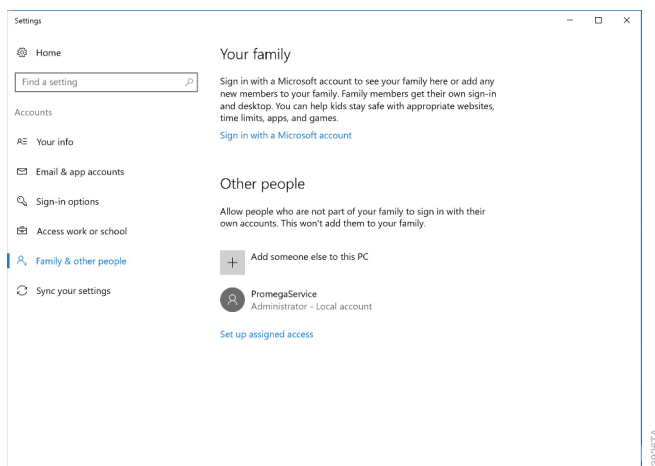


Figure 13. Gestion des comptes. Les comptes utilisateurs Windows® peuvent être créés, supprimés et gérés depuis l'onglet Family & other people (Famille et autres utilisateurs) sur l'écran « Accounts » (Comptes).

5. Pour ajouter un nouveau compte utilisateur, appuyez sur l'icône + à côté de la mention *Add someone else to this PC (Ajouter un autre utilisateur sur ce PC)*. Cela ouvre l'écran « Create an account for this PC » (Créer un compte pour ce PC, Figure 14).

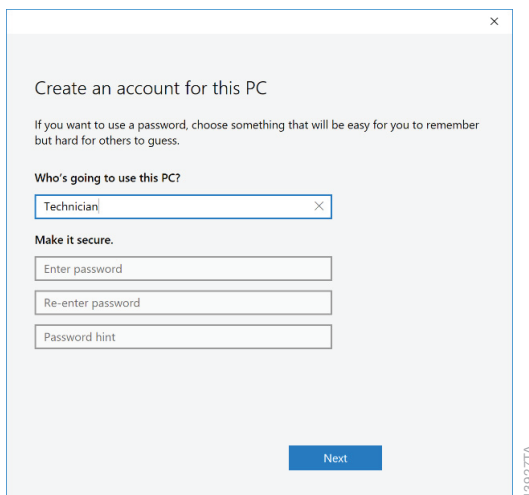


Figure 14. Créer un nouveau compte. Saisissez un nom et un mot de passe pour définir les paramètres de connexion d'un nouveau compte utilisateur Windows® sur l'écran « Create an account for this PC » (Créer un compte pour ce PC).

5.A. Création de comptes utilisateurs Windows® locaux (suite)

6. Sur l'écran « Créer un compte pour ce PC », saisissez un nom, un mot de passe et une indication de mot de passe pour le nouveau compte utilisateur local à l'endroit indiqué. Ensuite, appuyez sur **Next (Suivant)** pour créer le nouveau compte utilisateur et retourner à l'écran « Accounts » (Comptes).

Remarque : appuyez sur l'icône **Keyboard (Clavier)** en bas à droite de l'écran pour ouvrir le clavier visuel et taper les informations voulues dans les cases de texte. Appuyez sur la **croix** dans le coin supérieur droit du clavier visuel pour fermer ce dernier.

7. Le nouveau compte utilisateur devrait maintenant être affiché sous la mention *Autres utilisateurs* sur l'écran « Accounts » (Comptes).
8. Par défaut, le nouveau compte utilisateur aura un niveau d'autorisation d'accès « utilisateur » dans le système d'exploitation Windows® 10. Si vous souhaitez que le nouveau compte utilisateur soit de niveau administrateur, appuyez sur le compte utilisateur sous la mention *Autres utilisateurs* pour ouvrir les options pour cet utilisateur (Figure 15).

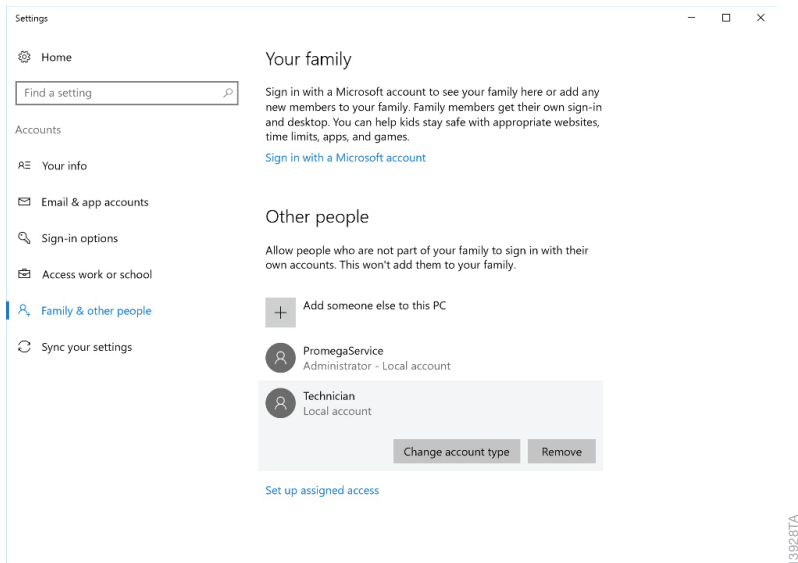


Figure 15. Attribution d'options de comptes. Appuyez sur l'un des comptes utilisateurs pour accéder aux options permettant de changer le type de compte.

9. Appuyez sur le bouton **Change account type (Modifier le type de compte)** pour ouvrir l'écran correspondant (Figure 16). À l'aide du menu déroulant sous la mention *Account type (Type de compte)*, sélectionnez le niveau d'accès souhaité pour cet utilisateur, **Administrator (Administrateur)** ou **Standard User (Utilisateur standard)**, au sein du système d'exploitation Windows® 10. Appuyez sur **OK** pour enregistrer ces modifications ou sur **Cancel (Annuler)** pour les supprimer pour cet utilisateur et retourner à l'écran « Modifier le type de compte ».

Remarque : le fait de modifier le type de compte pour un utilisateur change uniquement son niveau d'accès au système d'exploitation Windows® 10, mais pas au logiciel Maxwell® CSC. Suivez les instructions de la Section 6 pour modifier les niveaux d'accès au sein du logiciel Maxwell® CSC.

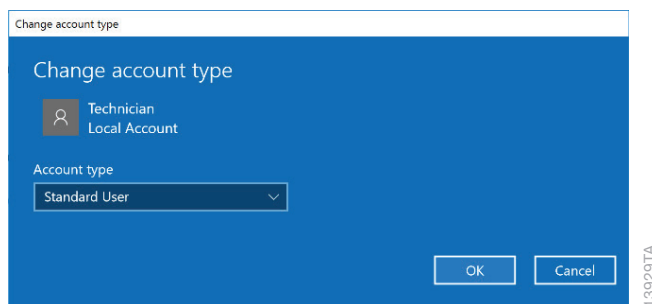


Figure 16. Modification du type de compte. Utilisez les menus déroulants sur l'écran « Change account type » (Modifier le type de compte) pour attribuer le niveau d'accès voulu (Utilisateur standard ou Administrateur) au sein du système d'exploitation Windows®.

10. L'ajout d'un nouveau compte Windows® 10 est maintenant terminé. Appuyez sur la **croix** dans le coin supérieur droit de l'écran « Accounts » (Comptes) pour fermer ce dernier. Passez à la Section 6 pour attribuer un niveau d'accès au logiciel Maxwell® CSC à ce compte, ou répétez les étapes ci-dessus pour créer d'autres comptes.

5.B. Suppression d'un compte utilisateur Windows® local

Si le système Maxwell® CSC fonctionne comme appareil autonome (c.-à-d. non connecté à un domaine réseau), vous pouvez supprimer de la tablette les comptes utilisateurs Windows® locaux qui ne sont plus nécessaires. Vous trouverez ci-dessous des instructions pour supprimer un compte local dans le système d'exploitation Windows® 10.

Remarques :

1. Seul un compte utilisateur Windows® avec accès de niveau administrateur dans le système d'exploitation Windows® peut supprimer des comptes.
2. Si la tablette est connectée au domaine Internet de votre site, votre service informatique doit être consulté concernant la procédure à suivre pour limiter l'accès à la tablette. Les utilisateurs du domaine connectés sur la tablette n'auront pas l'accès nécessaire pour exécuter le logiciel Maxwell® CSC, sauf s'ils ont été ajoutés à l'un des groupes d'accès Promega (Section 6). Ne suivez pas ces instructions pour supprimer un compte sur la tablette si des comptes du domaine de votre entreprise sont utilisés pour accéder à la tablette.
3. Assurez-vous que personne n'est actuellement connecté au compte utilisateur Windows® local que vous voulez supprimer sur la tablette (voir la Section 7, Gestion du compte actuellement actif).

5.B. Suppression d'un compte utilisateur Windows® local (suite)

1. Fermez le logiciel Maxwell® CSC s'il est ouvert. Si vous ne vous trouvez pas sur l'écran d'accueil, appuyez sur le bouton **Home (Accueil)** dans le coin supérieur gauche de l'interface utilisateur. Appuyez sur la **croix** dans le coin supérieur gauche de l'écran, puis confirmez que vous souhaitez quitter le logiciel.
2. Confirmez que personne n'est actuellement connecté à Windows® sur le compte utilisateur Windows® que vous voulez supprimer. À partir de l'écran « Desktop » (Bureau), faites un balayage vers le haut depuis le bas de l'écran pour afficher la barre des tâches, puis appuyez sur le bouton **Start (Démarrer)** à gauche de la barre des tâches. Sélectionnez l'icône **Accounts (Comptes)** à gauche du menu Démarrer pour ouvrir la fenêtre contextuelle Account information (Informations sur le compte, Figure 17). Les autres comptes utilisateurs seront affichés et identifiés comme étant connectés si une personne est actuellement connectée au compte sur la tablette.

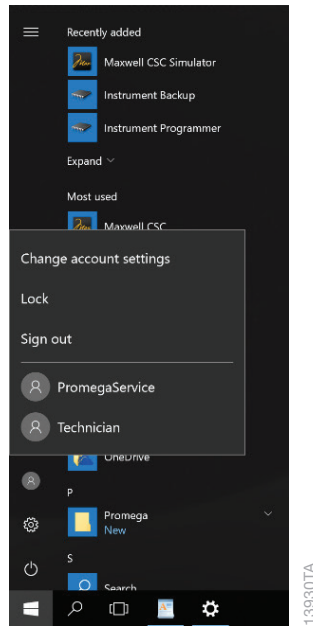


Figure 17. La fenêtre contextuelle « Account information » (Informations sur le compte). Cette fenêtre, accessible depuis le menu Démarrer, affiche les comptes utilisateurs Windows® de la tablette et indique sur lesquels une personne est connectée.

3. Si quelqu'un est connecté au compte qui doit être supprimé de la tablette, appuyez sur le nom de ce compte dans la fenêtre contextuelle « Informations sur le compte » pour passer à ce compte. Une fois que vous êtes passé(e) au compte à supprimer, à partir de l'écran de bureau, faites un balayage vers le haut depuis le bas de l'écran pour afficher la barre des tâches, puis appuyez sur le bouton **Start (Démarrer)** dans le coin inférieur gauche de l'écran. Sélectionnez l'icône **Accounts (Comptes)** à gauche du menu Démarrer pour ouvrir la fenêtre contextuelle « Informations sur le compte ». Appuyez sur **Sign Out (Se déconnecter)** pour déconnecter le compte à supprimer.
4. Ensuite, connectez-vous à nouveau sur un compte de niveau administrateur dans le système d'exploitation Windows®.
5. À partir de l'écran « Desktop » (Bureau), faites un balayage vers le haut depuis le bas de l'écran pour afficher la barre des tâches, puis appuyez sur le bouton **Start (Démarrer)** à gauche de la barre des tâches. Choisissez l'icône **Settings (Paramètres)** afin d'ouvrir l'écran « Windows Settings » (Paramètres Windows, Figure 18).

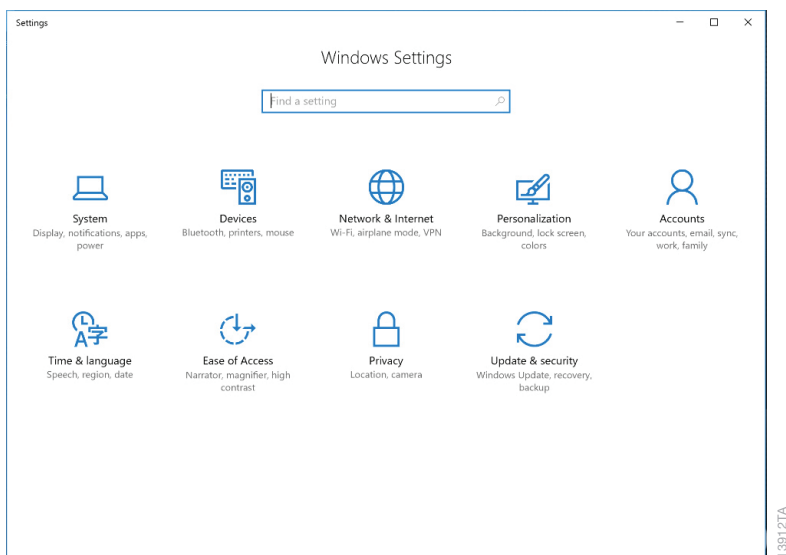


Figure 18. L'écran « Windows Settings » (Paramètres Windows). L'écran « Windows Settings » (Paramètres Windows) donne accès à plusieurs fonctions qui peuvent être utilisées pour configurer les options et paramètres de la tablette.

5.B. Suppression d'un compte utilisateur Windows® local (suite)

6. Appuyez sur le bouton Comptes sur l'écran « Windows Settings » (Paramètres Windows) pour ouvrir l'écran « Accounts » (Comptes) (Figure 19).

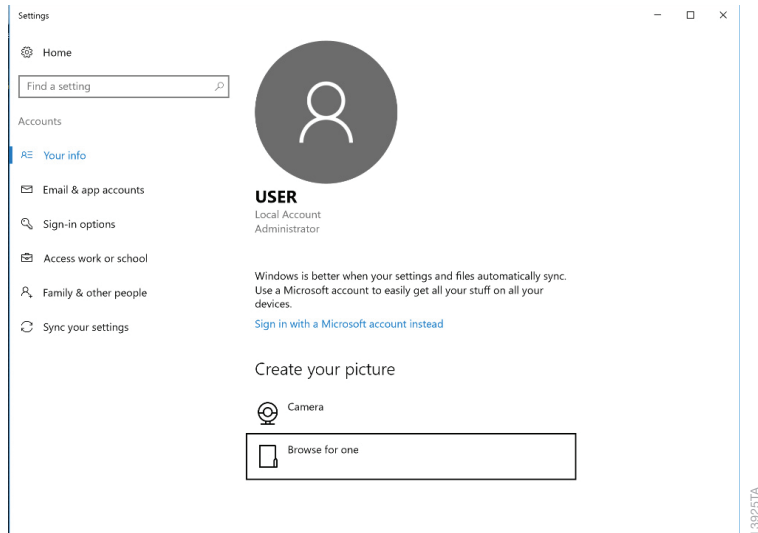


Figure 19. Écran « Comptes ». Les paramètres liés aux comptes utilisateurs Windows® peuvent être gérés à partir de l'écran « Accounts » (Comptes).

7. Dans la liste à gauche de l'écran, appuyez sur le bouton **Family & other people (Famille et autres utilisateurs)** pour afficher les paramètres du compte de la tablette.
8. Sous la mention *Other people (Autres utilisateurs)*, appuyez sur le compte utilisateur que vous souhaitez supprimer pour ouvrir les options pour cet utilisateur (Figure 20).

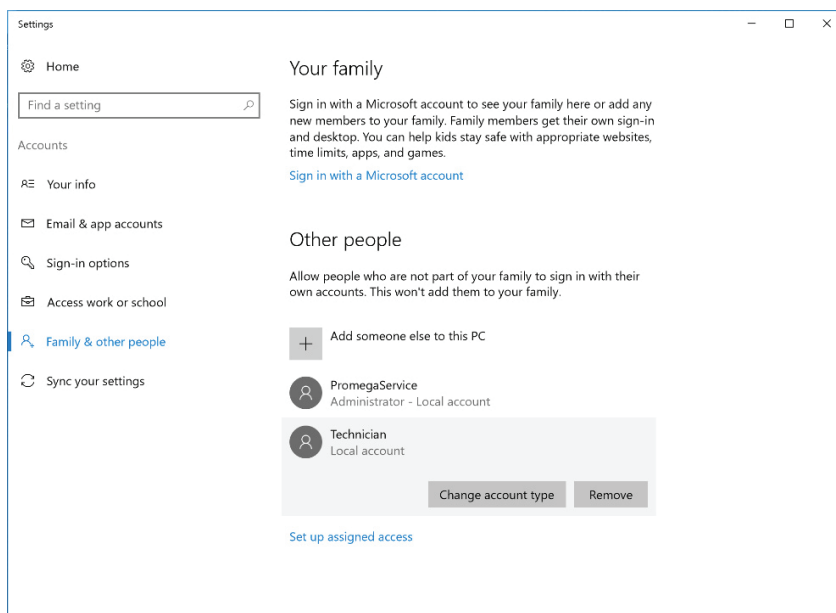


Figure 20. Suppression d'un compte. Appuyez sur l'un des comptes utilisateurs Windows® pour accéder aux options permettant de supprimer le compte.

9. Appuyez sur le bouton **Remove (Supprimer)** pour ouvrir l'écran « Delete account and data? » (Supprimer le compte et les données ?). Vous recevrez une notification vous alertant que la suppression du compte éliminera toutes ses données de la tablette. Appuyez sur **Delete account and data (Supprimer le compte et les données)** pour supprimer le compte sélectionné ou sur **Cancel (Annuler)** pour garder le compte et revenir à l'écran « Accounts » (Comptes).

Remarque : le fait de supprimer un compte utilisateurs Windows® ne supprime que les données Windows® de ce compte, et les données créées par cet utilisateur dans le logiciel Maxwell® CSC seront conservées.

10. Si vous avez appuyé sur **Supprimer le compte et les données**, vous avez maintenant supprimé le compte utilisateur Windows® de Windows® 10, et ce compte ne devrait plus s'afficher dans la liste de comptes sous la mention *Autres utilisateurs* sur l'écran « Accounts » (Comptes). Appuyez sur la **croix** dans le coin supérieur droit de l'écran « Accounts » (Comptes) pour fermer ce dernier.

5.C. Changer l'apparence de l'écran du bureau pour les nouveaux comptes utilisateurs Windows®

La première fois que l'utilisateur d'un nouveau compte se connecte, il y aura un délai de quelques secondes, au cours duquel Windows® prépare le nouveau compte utilisateur, puis l'écran « Desktop » (Bureau) de Windows® s'affichera. L'icône du logiciel Maxwell® CSC n'apparaîtra pas sur l'écran du bureau. Suivez les instructions ci-dessous pour ajouter l'icône du logiciel Maxwell® CSC à l'écran du bureau de Windows®.

Pour accéder au logiciel Maxwell® CSC

1. Si vous n'ajoutez pas les icônes du logiciel Maxwell® CSC à l'écran du bureau de Windows®, vous devrez passer par le menu Démarrer pour ouvrir le logiciel Maxwell® CSC IVD ou RUO.
2. À partir de l'écran « Desktop » (Bureau), faites un balayage vers le haut depuis le bas de l'écran pour afficher la barre des tâches, puis appuyez sur le bouton **Start (Démarrer)** à gauche de la barre des tâches.
3. Dans la partie principale du menu Démarrer comportant les programmes installés, faites défiler vers le bas pour voir le dossier Promega. Appuyez sur le dossier **Promega** pour développer le menu correspondant.
4. Maintenez l'icône **Maxwell® CSC IVD** appuyée pendant deux secondes, puis retirez votre doigt pour ouvrir la fenêtre contextuelle des options. Appuyez sur **Pin to Start (Épingler à l'écran de démarrage)** (Figure 21, Panel A (Panneau A)). Cela créera une icône Maxwell® CSC IVD à droite du menu Démarrer (Figure 21, Panel B (Panneau B)).

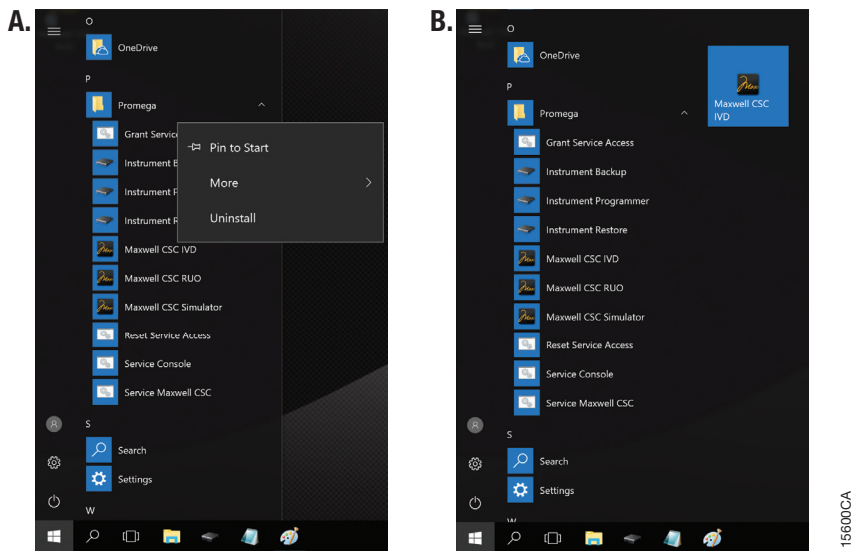


Figure 21. Création des icônes pour le logiciel Maxwell® CSC. Panel A (Panneau A). Trouvez l'icône Maxwell® CSC IVD ou Maxwell® CSC RUO dans le dossier Promega figurant dans la liste des programmes installés sur la tablette. Maintenez l'icône désirée appuyée pendant deux secondes pour ouvrir la fenêtre contextuelle des options. **Panel B (Panneau B).** Après avoir appuyé sur **Pin to Start (Épingler à l'écran de démarrage)**, l'icône spécifiée apparaîtra à droite des programmes installés dans le menu Démarrer.

5. Pour ajouter l'icône Maxwell® CSC IVD au bureau, maintenez l'icône Maxwell® CSC IVD appuyée à droite du menu Démarrer jusqu'à ce que la mention Name group (Nommer le groupe) s'affiche. Ensuite, appuyez sur l'icône Maxwell® CSC IVD et glissez-la vers l'écran du bureau.
6. L'icône du logiciel Maxwell® CSC IVD apparaîtra alors sur l'écran du bureau. Faites un double appui sur l'icône du logiciel **Maxwell® CSC IVD** pour ouvrir le logiciel Maxwell® CSC IVD. Vous pouvez également appuyer sur le bouton **Start (Démarrer)** puis sur l'icône Maxwell® CSC IVD à droite du menu Démarrer pour ouvrir le logiciel Maxwell® CSC IVD.
7. Répétez les étapes 4 à 6 pour l'icône Maxwell® CSC RUO.

6. Gestion des niveaux d'accès au logiciel Maxwell® CSC d'un compte utilisateur Windows®

Les niveaux d'accès au logiciel Maxwell® CSC sont gérés en affectant un compte utilisateur Windows® à un groupe de niveau d'accès Promega. Le logiciel Maxwell® CSC permet de définir les niveaux d'autorisation d'utilisateurs décrits ci-dessous.

PromegaUser (Utilisateur Promega) : ils peuvent effectuer les actions suivantes :

1. Sélectionner et exécuter les méthodes préchargées
2. Afficher et exporter les résultats

PromegaAdministrator (Administrateur Promega) : ils peuvent effectuer les actions suivantes :

1. Toutes les actions disponibles aux PromegaUsers
2. Importation/suppression de méthodes de purification
3. Réglage des options de suivi des échantillons
4. Réglage des options du logiciel
5. Réglage des options de décontamination par UV

Lorsque votre système Maxwell® CSC est expédié, la tablette est configurée avec un compte d'utilisateur Windows® appelé « User ». Ce compte n'est pas protégé par mot de passe et est configuré de telle sorte qu'il a un accès de niveau administrateur tant pour Windows® que pour le logiciel Maxwell® CSC.

Remarque : le groupe PromegaService est réservé aux représentants Promega chargés de l'entretien. Veuillez n'affecter aucun utilisateur au groupe PromegaService.

6.A. Affectation d'un compte à un groupe de niveau d'accès Promega

Les instructions ci-dessous reprennent les étapes nécessaires pour ajouter un compte utilisateur Windows® (local ou domaine) à l'un des groupes de niveau d'accès Promega sur la tablette. Tous les comptes utilisateurs Windows® qui ont accès au logiciel Maxwell® CSC doivent être ajoutés soit au groupe PromegaUsers, soit au groupe PromegaAdministrators.

Remarques :

1. Seul un compte utilisateur Windows® avec accès de niveau administrateur dans le système d'exploitation Windows® peut affecter des comptes à un groupe de niveau d'accès Promega.
2. Les étapes suivantes peuvent être plus faciles à réaliser en utilisant le stylet.
3. Le groupe PromegaService est réservé aux représentants Promega chargés de l'entretien. Veuillez n'affecter aucun utilisateur au groupe PromegaService.

6.A. Affectation d'un compte à un groupe de niveau d'accès Promega (suite)

1. Fermez le logiciel Maxwell® CSC s'il est ouvert. Si vous ne vous trouvez pas sur l'écran d'accueil, appuyez sur le bouton **Home (Accueil)** dans le coin supérieur gauche de l'interface utilisateur. Appuyez sur la **croix** dans le coin supérieur gauche de l'écran, puis confirmez que vous souhaitez quitter le logiciel.
2. À partir de l'écran « Desktop » (Bureau), faites un balayage vers le haut depuis le bas de l'écran pour afficher la barre des tâches, puis appuyez sur l'icône **Search (Rechercher)** à gauche de la barre des tâches.
3. Appuyez sur la case de texte « Search » (Rechercher) puis sur l'icône **Keyboard (Clavier)** à droite de la barre des tâches pour ouvrir le clavier visuel, et saisissez le texte `lusrmgr.msc` (Figure 22, Panel A (Panneau A)). Appuyez sur la **croix** sur le clavier visuel pour fermer ce dernier. Un élément appelé `lusrmgr.msc` devrait apparaître sous la mention *Best match* (Meilleure correspondance) ; appuyez dessus pour ouvrir l'écran « Local Users and Groups (Local) » (Utilisateurs et groupes locaux (local)), Figure 22, Panel B (Panneau B)).

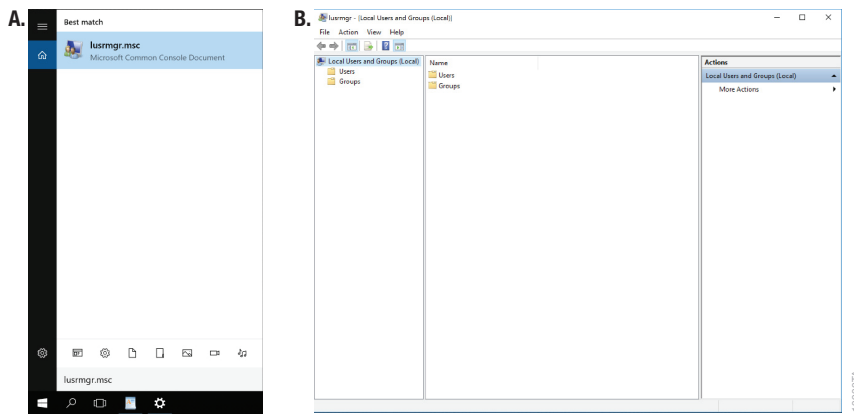


Figure 22. Accéder aux utilisateurs et aux groupes. Panel A (Panneau A). Appuyez sur le bouton **Search (Rechercher)** dans la barre des tâches et saisissez `lusrmgr.msc` dans la fenêtre de recherche pour ouvrir l'élément `lusrmgr.msc`. **Panel B (Panneau B).** Appuyez sur l'élément `lusrmgr.msc` dans la liste de résultats de recherche pour ouvrir l'écran « Utilisateurs et groupes locaux (local) ».

4. Faites un double appui sur le dossier **Groups (Groupes)** au centre de la fenêtre pour ouvrir le dossier (Figure 23).

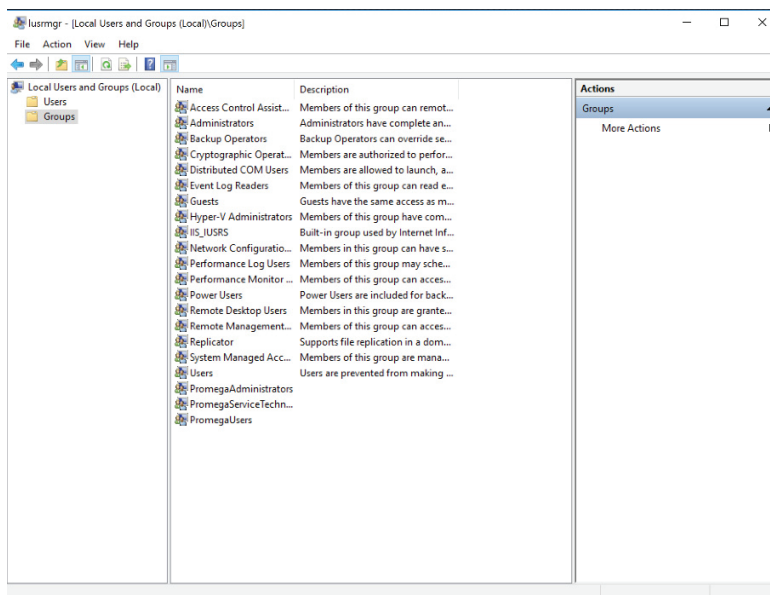


Figure 23. Le dossier Groupes. Accédez aux groupes PromegaAdministrators et PromegaUsers depuis le dossier Groupes sur l'écran « Utilisateurs et groupes locaux (local) ».

5. Une liste de groupes s'affichera au centre de l'écran. Vers la fin de la liste, vous trouverez deux groupes (**PromegaAdministrators** et **PromegaUsers**) qui sont utilisés pour affecter des droits de niveau d'accès du logiciel Maxwell® CSC aux comptes utilisateurs Windows®.

Remarque : le groupe PromegaService est réservé aux représentants Promega chargés de l'entretien. Veuillez n'affecter aucun utilisateur au groupe PromegaService.

6. En fonction du niveau d'accès que vous souhaitez activer pour un compte utilisateur donné, faites un double appui sur l'élément **PromegaAdministrators** ou **PromegaUsers** dans la liste.

6.A. Affectation d'un compte à un groupe de niveau d'accès Promega (suite)

7. Cela ouvrira l'écran « PromegaAdministrators Properties » (Propriétés des PromegaAdministrators) ou l'écran « PromegaUsers Properties » (Propriétés des PromegaUsers), selon le cas (Figure 24, Panel A (Panneau A)). Sous la section « Members: » (Membres :) de la fenêtre, appuyez sur le bouton **Add... (Ajouter...)**.
8. Vous verrez alors l'écran « Select Users » (Sélectionnez des utilisateurs, Figure 24, Panel B (Panneau B)). Dans la section de l'écran intitulée *Enter the object to select: (Entrez les noms des objets à sélectionner :)*, tapez les noms d'utilisateurs que vous souhaitez ajouter au groupe sélectionné.

Remarque : faites un balayage vers le haut depuis le bas de l'écran pour afficher la barre des tâches, puis appuyez sur l'icône **Keyboard (Clavier)** à droite de l'écran pour ouvrir le clavier visuel et taper les informations voulues dans les cases de texte. Appuyez sur la **croix** dans le coin supérieur droit du clavier visuel pour fermer ce dernier.

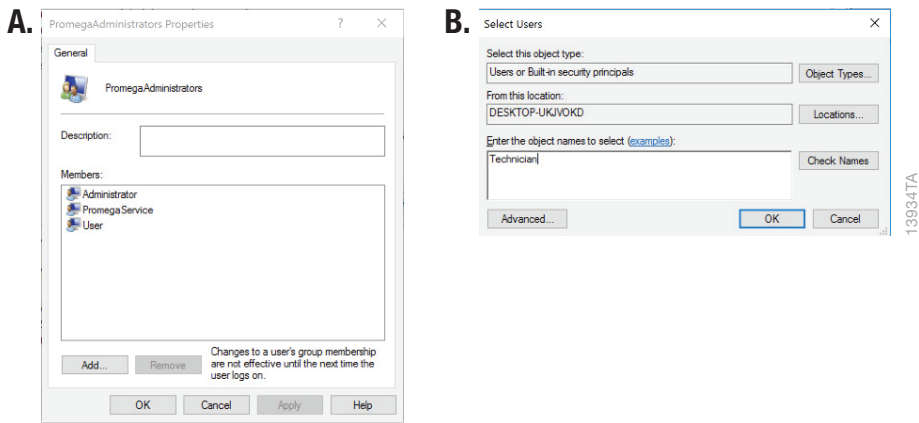


Figure 24. Ajout d'utilisateurs dans un groupe Promega. Panel A (Panneau A). L'écran « PromegaAdministrators Properties » (Propriétés des PromegaAdministrators) ou « PromegaUsers Properties » (Propriétés des PromegaUsers) indique les comptes utilisateurs Windows® actuellement affectés au groupe spécifié. Appuyez sur **Add... (Ajouter...)** pour ajouter un nouveau compte utilisateur Windows® au groupe. **Panel B (Panneau B).** Sur l'écran « Select Users » (Sélectionnez des utilisateurs), saisissez les noms d'utilisateurs des comptes Windows® à ajouter au groupe sélectionné dans la case de texte.

9. Pour vérifier si le nom d'utilisateur que vous avez saisi est reconnu par Windows®, appuyez sur le bouton **Check Names (Vérifier les noms)**. Si le nom d'utilisateur n'est pas reconnu, une fenêtre intitulée « Name Not Found » (Impossible de trouver le nom) s'affichera. Vérifiez l'orthographe du nom d'utilisateur et saisissez-le à nouveau.
10. Appuyez sur **OK** pour accepter le ou les noms d'utilisateurs que vous avez affectés à ce groupe, puis appuyez sur **OK** dans l'écran « Propriétés » et fermez l'écran « Utilisateurs et groupes locaux (local) ».
11. Le ou les utilisateurs que vous avez affectés au groupe spécifié devraient désormais être en mesure d'exécuter le logiciel Maxwell® CSC au niveau d'accès correspondant.
12. Redémarrez la tablette pour que les nouveaux niveaux d'accès des comptes soient appliqués. Pour ce faire, appuyez sur le bouton **Start (Démarrer)** dans le coin inférieur gauche de l'écran, puis appuyez sur l'icône **Power (Alimentation)** et sélectionnez **Restart (Redémarrer)** (Figure 25).

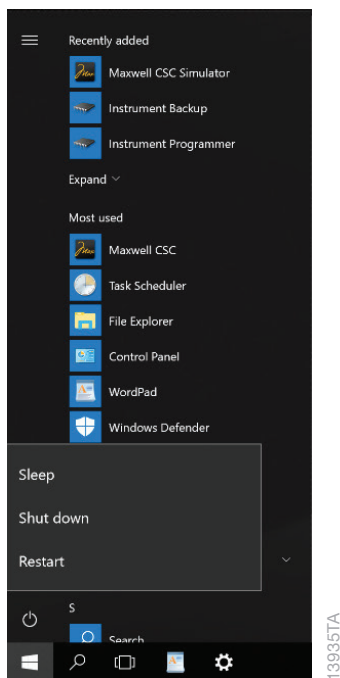


Figure 25. La fenêtre contextuelle des options d'alimentation. Appuyez sur le bouton **Power (Alimentation)** dans le menu Démarrer pour ouvrir la fenêtre contextuelle des options d'alimentation. Cette fenêtre contextuelle présente des options pour gérer l'état d'alimentation de la tablette.

6.A. Affectation d'un compte à un groupe de niveau d'accès Promega (suite)

13. Pour vérifier quel est le niveau d'accès approprié du compte, connectez-vous sur la tablette sous ce compte (Voir **Gestion du compte actuel** ci-dessous) puis lancez le logiciel Maxwell® CSC IVD ou Maxwell® CSC RUO.
14. Appuyez sur le bouton **Settings (Paramètres)** sur la page d'accueil du logiciel Maxwell® CSC. Si le compte dispose d'un niveau d'accès administrateur au logiciel Maxwell® CSC, le bouton **Administrator (Administrateur)** apparaîtra sur l'écran des paramètres (Figure 26). Si le compte n'a qu'un niveau d'accès utilisateur au logiciel Maxwell® CSC, le bouton **Administrator (Administrateur)** n'apparaîtra pas sur l'écran des paramètres.

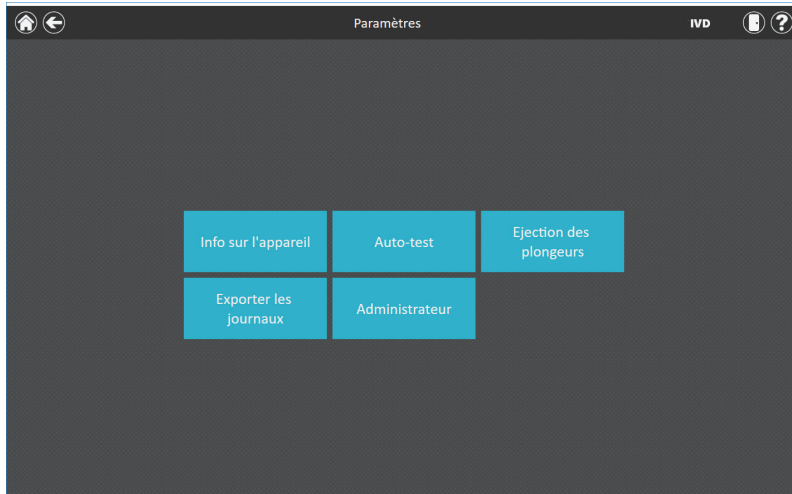


Figure 26. L'écran des Paramètres du logiciel Maxwell® CSC. Les comptes utilisateurs Windows® qui ont été ajoutés au groupe PromegaAdministrators pourront voir le bouton **Administrator (Administrateur)** sur l'écran des paramètres du logiciel Maxwell® CSC.

6.B. Suppression d'un compte d'un groupe de niveau d'accès Promega

Les niveaux d'accès au logiciel Maxwell® CSC sont gérés en affectant un compte utilisateur Windows® à un groupe de niveau d'accès Promega. Les instructions ci-dessous reprennent les étapes nécessaires pour supprimer un compte utilisateur Windows® de l'un des groupes de niveau d'accès Promega. Une fois supprimé des groupes d'accès Promega, le compte utilisateur Windows® en question n'aura plus accès au logiciel Maxwell® CSC.

Remarques :

1. Seul un compte utilisateur Windows® avec accès de niveau administrateur dans le système d'exploitation Windows® peut supprimer des comptes d'un groupe de niveau d'accès Promega.
2. Les étapes suivantes peuvent être plus faciles à réaliser en utilisant le stylet.

Suppression d'un compte d'un groupe de niveau d'accès Promega

1. Fermez le logiciel Maxwell® CSC s'il est ouvert. Si vous ne vous trouvez pas sur l'écran d'accueil, appuyez sur le bouton **Home (Accueil)** dans le coin supérieur gauche de l'interface utilisateur. Appuyez sur la **croix** dans le coin supérieur gauche de l'écran, puis confirmez que vous souhaitez quitter le logiciel.
2. À partir de l'écran « Desktop » (Bureau), faites un balayage vers le haut depuis le bas de l'écran pour afficher la barre des tâches, puis appuyez sur l'icône **Search (Rechercher)** à gauche de la barre des tâches.
3. Appuyez sur la case de texte « Search » (Rechercher) puis sur l'icône **Keyboard (Clavier)** à droite de la barre des tâches pour ouvrir le clavier visuel, et saisissez le texte `lusrmgr.msc` (Figure 27, Panel A (Panneau A)). Appuyez sur la **croix** sur le clavier visuel pour fermer ce dernier. Un élément appelé `lusrmgr.msc` devrait apparaître sous la mention Best match (Meilleure correspondance) ; appuyez dessus pour ouvrir l'écran « Local Users and Groups (Local) » (Utilisateurs et groupes locaux (local)), Figure 27, Panel B (Panneau B)).

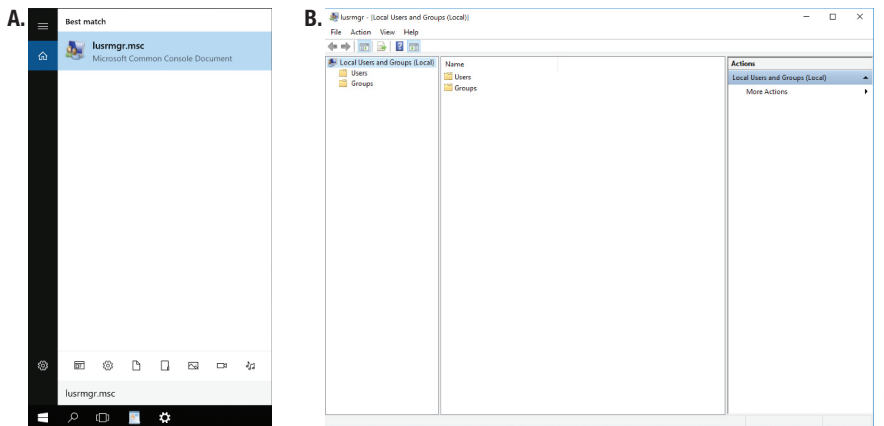


Figure 27. Accéder aux utilisateurs et aux groupes. Panel A (Panel A (Panneau A)). Appuyez sur le bouton **Search (Rechercher)** dans la barre des tâches et saisissez `lusrmgr.msc` dans la fenêtre de recherche pour ouvrir l'élément `lusrmgr.msc`. **Panel B (Panneau B).** Appuyez sur l'élément `lusrmgr.msc` dans la liste de résultats de recherche pour ouvrir l'écran « Local Users and Groups » (Local)(Utilisateurs et groupes locaux (local)).

6.B. Suppression d'un compte d'un groupe de niveau d'accès Promega (suite)

4. Faites un double appui sur le dossier **Groups (Groupes)** au centre de la fenêtre pour ouvrir le dossier (Figure 28).

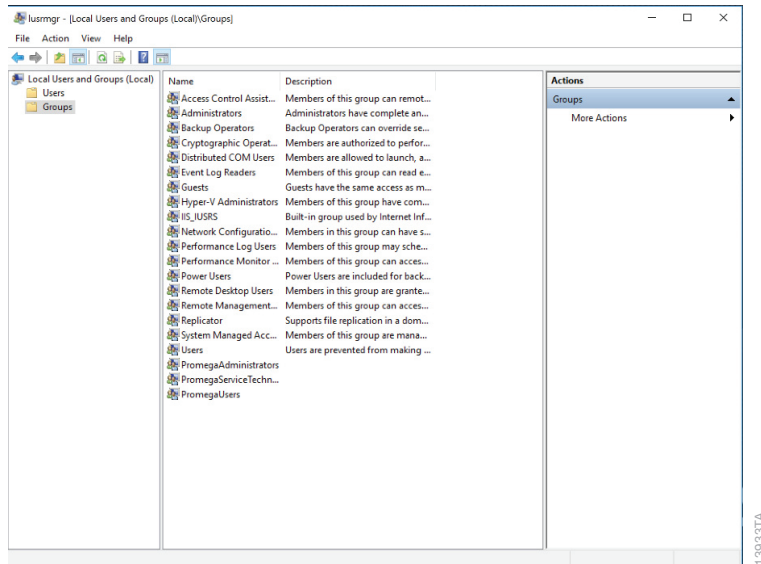


Figure 28. Le dossier Groupes. Accédez aux groupes PromegaAdministrators et PromegaUsers depuis le dossier Groupes sur l'écran « Utilisateurs et groupes locaux (local) ».

5. Une liste de groupes s'affichera au centre de l'écran. Vers la fin de la liste, vous trouverez deux groupes (**PromegaAdministrators** et **PromegaUsers**) qui sont utilisés pour affecter des droits de niveau d'accès du logiciel Maxwell® CSC aux comptes utilisateurs Windows®.
6. En fonction du niveau d'accès duquel vous souhaitez supprimer un compte utilisateur donné, faites un double appui sur l'élément **PromegaAdministrators** ou **PromegaUsers** dans la liste.

7. Cela ouvrira l'écran « PromegaAdministrators Properties » (Propriétés des PromegaAdministrators) ou l'écran « PromegaUsers Properties » (Propriétés des PromegaUsers), selon le cas. Sous la section « *Members:* » (*Membres :*) de l'écran, appuyez sur le nom de l'utilisateur que vous souhaitez supprimer de ce groupe d'accès Promega (Figure 29).

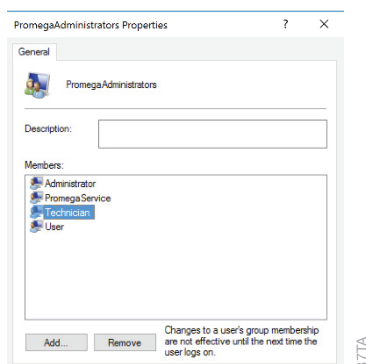


Figure 29. Suppression d'un compte utilisateur Windows® d'un groupe de niveau d'accès Promega. Appuyez sur le compte utilisateur Windows® que vous souhaitez supprimer du groupe d'accès Promega, puis appuyez sur le bouton **Remove (Supprimer)**.

8. Appuyez sur le bouton **Remove (Supprimer)** pour supprimer cet utilisateur du groupe d'accès Promega.
9. Appuyez sur **OK** dans l'écran des Propriétés pour accepter les modifications, ou appuyez sur **Cancel (Annuler)** pour les annuler. Quelle que soit l'option choisie, vous serez alors de retour à l'écran « Utilisateurs et groupes locaux (local) ».
10. Fermez l'écran « Utilisateurs et groupes locaux (local) » en touchant la **croix** rouge dans le coin supérieur droit de l'écran.

6.B. Suppression d'un compte d'un groupe de niveau d'accès Promega (suite)

11. Redémarrez la tablette pour que les nouveaux niveaux d'accès des comptes soient appliqués. Pour ce faire, appuyez sur le bouton **Start (Démarrer)** dans le coin inférieur gauche de l'écran, puis appuyez sur l'icône **Power (Alimentation)** et sélectionnez **Restart (Redémarrer)** (Figure 30).

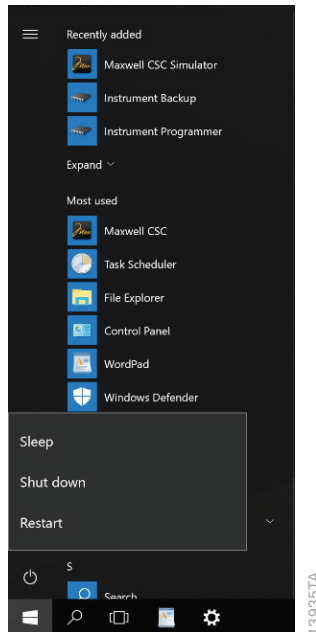


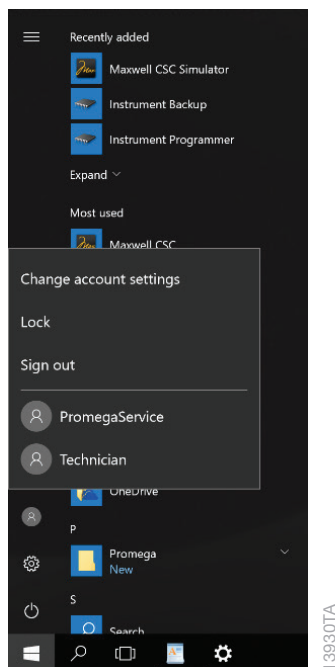
Figure 30. La fenêtre contextuelle des options d'alimentation. Appuyez sur le bouton **Power (Alimentation)** dans le menu Démarrer pour ouvrir la fenêtre contextuelle des options d'alimentation. Cette fenêtre contextuelle présente des options pour gérer l'état d'alimentation de la tablette.

7. Gestion du compte actuellement actif

Pour que les fonctions du logiciel Maxwell® CSC soient correctement annotées avec le nom de l'utilisateur qui les a réalisées, les utilisateurs Windows® doivent passer à leur compte entre deux séances sur le logiciel Maxwell® CSC. En créant des comptes utilisateurs Windows® locaux protégés par mot de passe ou en se connectant à un domaine réseau pour utiliser des comptes domaine, les utilisateurs doivent se connecter sur le système d'exploitation Windows®. Suivez les étapes ci-dessous pour changer d'utilisateur ou pour vous déconnecter.

Au départ d'un compte actuellement connecté

1. À partir de l'écran « Desktop » (Bureau), faites un balayage vers le haut depuis le bas de l'écran pour afficher la barre des tâches, puis appuyez sur le bouton **Start (Démarrer)** à gauche de la barre des tâches.
2. Appuyez sur l'icône **Accounts (Comptes)** afin d'ouvrir la fenêtre contextuelle Informations sur le compte (Figure 31).



13930TA

Figure 31. La fenêtre contextuelle « Account information » (Informations sur le compte). Cette fenêtre, accessible depuis le menu Démarrer, affiche les comptes utilisateurs Windows® de la tablette et permet à l'utilisateur actuel de **se déconnecter** du système d'exploitation Windows®.

3. Si vous souhaitez fermer votre connexion sur la tablette, appuyez sur **Sign out (Se déconnecter)** dans la liste. Ceci fermera la connexion de l'utilisateur actuel sur la tablette et le renverra à l'écran de verrouillage de la tablette.
4. Si vous souhaitez rester connecté sur la tablette mais que vous voulez changer de compte d'utilisateur, appuyez sur le nom correspondant dans la liste des utilisateurs. Si cet utilisateur est déjà connecté, la tablette s'ouvrira simplement sur ce compte. Si cet utilisateur n'est pas encore connecté, il est possible que le mot de passe doive être saisi pour ouvrir ce compte. Si nécessaire, saisissez le mot de passe du compte pour poursuivre.

Remarque : il n'est possible d'exécuter qu'une seule instance du logiciel Maxwell® CSC à la fois sur la tablette.

Au départ de l'écran de verrouillage de la tablette

1. Sur l'écran de verrouillage de la tablette, faites un balayage vers le haut depuis le bas de l'écran pour afficher une liste des comptes de la tablette.
2. Appuyez sur le nom d'utilisateur du compte souhaité pour l'ouvrir, puis appuyez sur le bouton **Sign In (Se connecter)**.
3. Vous pourriez devoir saisir un mot de passe pour ce compte afin de déverrouiller la tablette.

8. Arrêt et redémarrage

De temps à autre, vous devrez arrêter ou redémarrer la tablette. Les instructions ci-dessous décrivent les procédures d'arrêt et de redémarrage de la tablette.

1. Fermez le logiciel Maxwell® CSC s'il est ouvert. Si vous ne vous trouvez pas sur l'écran d'accueil, appuyez sur le bouton **Home (Accueil)** dans le coin supérieur gauche de l'interface utilisateur. Appuyez sur la **croix** dans le coin supérieur gauche de l'écran, puis confirmez que vous souhaitez quitter le logiciel.
2. À partir de l'écran « Desktop » (Bureau), faites un balayage vers le haut depuis le bas de l'écran pour afficher la barre des tâches, puis appuyez sur le bouton **Start (Démarrer)** à gauche de la barre des tâches.
3. Appuyez sur le bouton **Power (Alimentation)** afin d'ouvrir le menu correspondant (Figure 32).

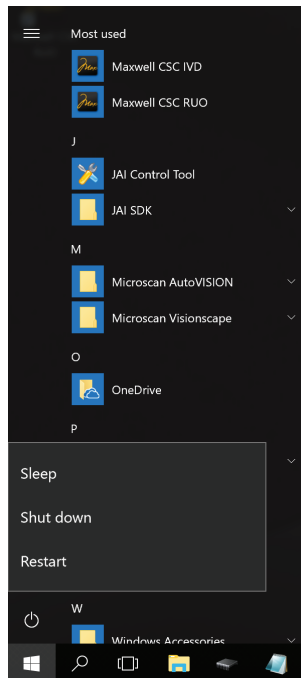


Figure 32. La fenêtre contextuelle des options d'alimentation. Appuyez sur le bouton **Power (Alimentation)** dans le menu Démarrer pour ouvrir la fenêtre contextuelle des options d'alimentation. Cette fenêtre contextuelle présente des options pour gérer l'état d'alimentation de la tablette.

4. Si vous souhaitez arrêter la tablette, dans le menu Alimentation, appuyez sur **Shut down (Arrêter)**.
5. Si vous souhaitez redémarrer la tablette, dans le menu Alimentation, appuyez sur **Restart (Redémarrer)**.
6. La tablette exécutera la commande voulue et s'arrêtera ou redémarrera.

9. Connexion à un réseau

La tablette Maxwell® CSC peut se connecter aux réseaux locaux par l'intermédiaire d'une connexion Wi-Fi ou par l'intermédiaire d'une connexion câblée à l'aide d'un adaptateur Ethernet USB (Cat.n° AS8403) et d'un câble Ethernet. Si vous souhaitez connecter la tablette à un réseau du site par l'intermédiaire d'une connexion Wi-Fi, suivez les instructions ci-dessous.

Remarques :

1. Consultez votre service informatique lorsque vous connectez la tablette au réseau, de manière à ce que les règles et réglementations d'accès aux réseaux de votre site soient respectées.
2. Lorsque vous vous connectez à un réseau par le biais d'un adaptateur USB Ethernet (Cat.n° AS8403), il est inutile de suivre ces instructions. La connexion du réseau sera identifiée automatiquement. Il sera peut-être nécessaire de saisir les informations d'identification du réseau.

Les consignes suivantes sont présentées à l'intention de votre service informatique ou administrateur.

Nous vous recommandons de ne pas charger d'autres programmes sur la tablette, car ceux-ci peuvent interférer avec le fonctionnement de l'appareil.

Certaines institutions exigent qu'un logiciel antivirus soit installé sur les ordinateurs situés au sein de l'institution. Si vous installez un programme antivirus, veillez à le configurer de façon à ce que les mises à jour soient manuelles et non pas automatiques.

Les logiciels antivirus ralentissent le fonctionnement de la tablette et ont un effet sur le traitement des échantillons par l'appareil Maxwell® CSC.

Autres recommandations :

- Désactiver les mises à jour automatiques de Windows® et les recherches de virus.
- Désactiver les réglages d'arrêt automatique, de mode veille ou veille prolongée.
- Désactiver l'option « Fast Startup » (Démarrage rapide). Mettre le bouton d'alimentation sur Shut Down (Arrêter) plutôt que sur Sleep (Veille).
- Désactiver les autres logiciels à démarrage automatique ou manuel qui pourraient utiliser une partie des ressources de la tablette en cours d'opération.
- Veiller à ce qu'aucune politique de domaine n'annule les réglages décrits ci-dessus.

Remarque : la tablette fournie avec le système Maxwell® CSC a déjà été configurée selon les paramètres ci-dessus.

9. Connexion à un réseau (suite)

1. Fermez le logiciel Maxwell® CSC s'il est ouvert. Si vous ne vous trouvez pas sur l'écran d'accueil, appuyez sur le bouton **Home (Accueil)** dans le coin supérieur gauche de l'interface utilisateur. Appuyez sur la **croix** dans le coin supérieur gauche de l'écran, puis confirmez que vous souhaitez quitter le logiciel.
2. À partir de l'écran « Desktop » (Bureau), faites un balayage vers le haut depuis le bas de l'écran pour afficher la barre des tâches, puis appuyez sur le bouton **Wi-Fi** à droite de la barre des tâches pour ouvrir le menu Wi-Fi (Figure 33).

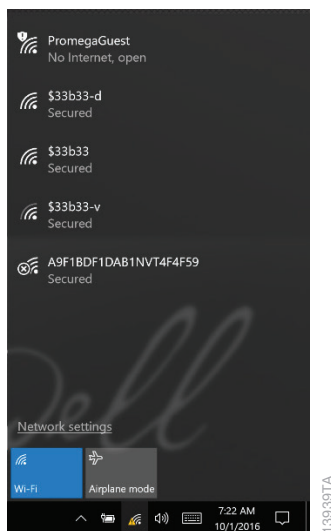


Figure 33. Menu Wi-Fi. Le menu Wi-Fi indique l'état de la connectivité sans fil de la tablette au réseau. Appuyez sur le bouton **Wi-Fi** pour activer ou désactiver la connexion Wi-Fi de la tablette. Appuyez sur un réseau affiché pour tenter une connexion.

3. Si le Wi-Fi de la tablette est activé, vous verrez une liste des réseaux disponibles en haut du menu Wi-Fi. Si le Wi-Fi de la tablette est désactivé, appuyez sur le bouton **Wi-Fi** pour l'activer. Une fois le Wi-Fi activé, les réseaux disponibles seront affichés en haut du menu Wi-Fi.
4. Sélectionnez l'un des réseaux disponibles pour tenter une connexion.
5. Si nécessaire pour se connecter à ce réseau, saisissez le nom de l'utilisateur et le mot de passe. Consultez votre service informatique lorsque vous connectez la tablette au réseau de votre site.
6. Appuyez sur le bouton **Connect (Se connecter)** ; la tablette tentera alors de se connecter au réseau en question.

10. Ajout d'une imprimante réseau

Dans logiciel Maxwell® CSC, il est possible d'imprimer des rapports à l'aide d'une imprimante réseau. L'imprimante à utiliser avec logiciel Maxwell® CSC doit être située sur votre réseau et la tablette doit être connectée à ce réseau.

Remarque : consultez votre service informatique lorsque vous connectez la tablette à une imprimante réseau.

1. Fermez le logiciel Maxwell® CSC s'il est ouvert. Si vous ne vous trouvez pas sur l'écran d'accueil, appuyez sur le bouton **Home (Accueil)** dans le coin supérieur gauche de l'interface utilisateur. Appuyez sur la **croix** dans le coin supérieur gauche de l'écran, puis confirmez que vous souhaitez quitter le logiciel.
2. À partir de l'écran « Desktop » (Bureau), faites un balayage vers le haut depuis le bas de l'écran pour afficher la barre des tâches, puis appuyez sur le bouton **Start (Démarrer)** à gauche de la barre des tâches.
3. **Appuyez sur le bouton Settings (Paramètres)** afin d'ouvrir l'écran « Windows® Settings » (Paramètres Windows®, Figure 34).

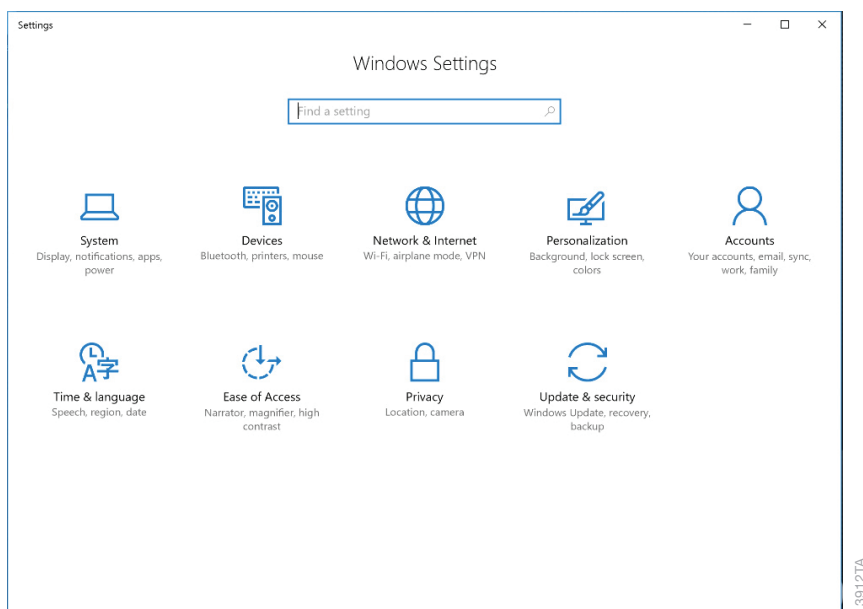


Figure 34. L'écran « Windows® Settings » (Paramètres Windows®). L'écran « Windows Settings » (Paramètres Windows) donne accès à plusieurs fonctions qui peuvent être utilisées pour configurer les options et paramètres de la tablette.

10. Ajout d'une imprimante réseau (suite)

4. Appuyez sur le bouton **Devices (Périphériques)** sur l'écran « Windows Settings » (Paramètres Windows) pour ouvrir l'écran des Périphériques (Figure 35).

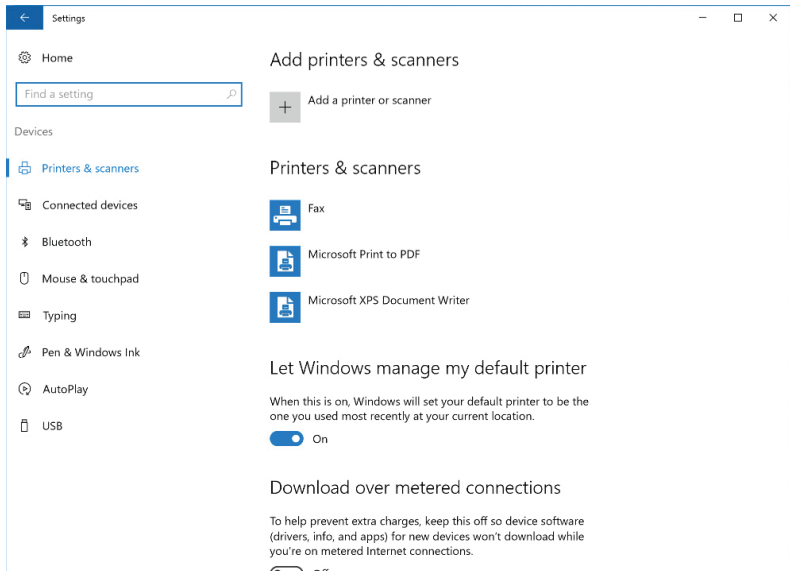


Figure 35. L'écran des Périphériques. La connexion à une imprimante réseau peut se faire depuis l'écran des Périphériques. La tablette doit être connectée à un réseau pour accéder aux imprimantes réseau.

5. Appuyez sur le bouton + à côté de la mention *Add a printer or scanner (Ajouter une imprimante ou un scanner)*. La tablette examinera automatiquement le réseau à la recherche d'imprimantes disponibles qui pourront être sélectionnées. Ceci peut prendre du temps.
6. Une fois que les imprimantes disponibles ont été identifiées, sélectionnez celle que vous souhaitez utiliser dans la liste et appuyez sur le bouton **Next (Suivant)**. Si l'imprimante voulue n'a pas été trouvée sur le réseau, consultez votre service informatique pour résoudre le problème.
7. Suivez les instructions à l'écran pour ajouter cette imprimante à la tablette.

11. Résumé des changements

Le changement suivant a été réalisé au cours de la révision de ce document datant d'octobre 2019 :

1. Mis à jour pour intégrer les références aux deux options de modes DIV et RUO.

Il incombe au fabricant de fournir des informations concernant la compatibilité électromagnétique au client ou à l'utilisateur.

Il incombe à l'utilisateur de s'assurer qu'un environnement électromagnétique compatible peut être maintenu afin que le dispositif puisse fonctionner selon les spécifications.

© 2016-2019 Promega Corporation. Tous droits réservés.

Maxwell est une marque déposée de Promega Corporation.

Windows est une marque déposée de Microsoft Corporation.

Les produits peuvent être protégés par des brevets en instance ou déposés, ou peuvent présenter certaines restrictions. Veuillez visiter notre site Internet pour de plus amples informations.

Tous les prix et toutes les caractéristiques sont sujets à modification sans avis préalable.

Les déclarations relatives aux produits sont sujettes à modification. Veuillez contacter le service technique de Promega ou consulter le catalogue en ligne de Promega pour obtenir les informations les plus récentes sur les produits Promega.